



**山东钢铁集团有限公司**  
SHANDONG IRON & STEEL GROUP CO., LTD

# 2019 年度社会责任报告

**声明：**本报告之内容对于本企业系具有商业敏感性和商业价值的信息，未经书面许可，任何机构和个人不得以任何形式复制、刊登、发表或引用。

# 目 录

一、董事长致辞.....	1
二、公司概况 .....	3
三、组织架构 .....	7
（一）治理结构.....	7
（二）组织架构图.....	8
四、企业文化 .....	8
五、2019 年度经营情况.....	8
六、魅力山钢 .....	10
（一）实力山钢.....	11
（二）活力山钢.....	13
（三）品质山钢.....	15
（四）责任山钢.....	16
（五）幸福山钢.....	19
七、未来展望 .....	19

# 山东钢铁集团有限公司 2019 年度社会责任报告

## 一、董事长致辞

金秋九月，丹桂飘香。在这秋高气爽、阳光灿烂的收获季节，我们发布《山东钢铁集团有限公司 2019 年度社会责任报告》，与社会各界朋友沟通交流 2019 年山钢集团在经济、社会和环境方面的履责情况。



2019 年，山钢集团牢牢把握“优化提升、进中求优”工作总基调，持续全面深化改革，推进新旧动能转换，在高质量发展的征途上加速奔跑，生产经营高效平稳运行，全年实现营业收入 1917.42 亿元，利润总额 64.25 亿元。

这一年，我们高举习近平新时代中国特色社会主义思想伟大旗帜，认真贯彻落实省委省政府和省国资委决策部署，扎实开展“不忘初心、牢记使命”主题教育，压紧压实管党治党责任，全集团各条战线党旗高扬、党

性闪光，夯实党建成为我们最忠诚的底色。

这一年，我们坚持问题导向、目标导向、发展导向、结果导向，全面发力、扩面增效，持续推进国有资本投资公司改建，“1336”改革方案重磅推出，深化改革成为我们最嘹亮的号角。

这一年，我们坚持增量崛起、存量变革，做实做强钢铁主业基业，培育战略新兴产业，着力构建业态多元、产业协同、发展个性、要素共享的产业生态集群，稳健发展成为我们最执着的信念。

这一年，我们统筹“五位一体”协同机制，“双降双提”、研发创新、绿色智能持续发力，本质化运营水平实现系统性提升，绩效提升成为我们最持久的攻坚。

这一年，我们始终把职工根本利益放在最重要位置，竭尽所能为职工办实事、办好事，顺民意、解民忧，满足广大职工对美好生活的向往，职工福祉成为我们最深切的追求。

**长风破浪会有时，直挂云帆济沧海。2019年，全体山钢人以梦为马，不负韶华，在前行的道路上收获喜悦，把勤劳的汗水和智慧尽情挥洒。**

2020年，山钢集团要以习近平新时代中国特色社会主义思想为指导，深入学习贯彻党的十九大和十九届二中、三中、四中、五中全会精神，突出党的建设这一国有企业的独特优势，抓住制度建设这个强根固基的重要支撑，把党的领导融入深化改革、推动发展全过程，提升公司治理体系和治理能力现代化水平，推动基层党建全面进步，汇聚起闯关夺隘的强大战斗力。

2020年，山钢集团要把改革作为实现任务目标的根本动力，以“1336”

改革方案落地落实为主线，广大干部职工进一步解放思想、转变观念，树牢市场化意识，推进市场化改革，激发市场化活力，全面夺取转型升级新胜利，确保魅力山钢建设第一步任务目标完成。

2020年，山钢集团要以更高的站位、更宽的视野，开启新一轮新旧动能转换三年行动计划，推动我省先进钢铁制造产业基地规划“山钢篇”落地，打造具有山钢特色的核心竞争力，始终把发展主动权牢牢掌握在自己手里。

2020年，山钢集团要精心谋划，统筹发力，融合发展、开放共享，构建涵盖供应端、制造端、客户端和其他相关方的高效安全钢铁产业生态圈，不断激活动力、放大格局、积蓄动能、补齐短板、拓展空间，打造共创、共进、共赢的经济共同体。

2020年，山钢集团要坚定为民情怀，增进职工福祉，畅通民主管理渠道，搭建价值创造平台，改善工作生活环境，切实维护好职工利益，让山钢改革发展成果更多、更直接、更实在地惠及广大职工，共同开创山钢高质量发展的美好未来。

## **二、公司概况**

山钢集团于2008年3月17日注册成立，现注册资本111.93亿元，是由山东省人民政府国有资产监督管理委员会、山东国惠投资有限公司和山东省社会保障基金理事会共同出资设立的有限责任公司。

旗下有山东钢铁股份有限公司、济钢集团有限公司、莱芜钢铁集团有限公司、山东钢铁集团矿业有限公司、山东工业职业学院、山东钢铁集团房地产有限公司、山东钢铁集团国际贸易有限公司、山钢金融控股（深圳）

有限公司、山东钢铁集团永锋淄博有限公司、山东钢铁集团财务有限公司、山信软件股份有限公司、山东耐火材料集团有限公司、山东钢铁集团淄博张钢有限公司等子公司（单位），拥有山东钢铁、金岭矿业、中泰证券 3 家 A 股上市公司和鲁证期货 1 家 H 股上市公司。



截至 2019 年末，注册资本 111.93 亿元，资产总额 3570.98 亿元，国有控股公司在岗职工 4.8 万人。2019 年，实现营业收入 1917.42 亿元、利润总额 64.25 亿元、净利润 43.00 亿元。企业信用等级 AAA。2020 年 8 月，《财富》中文网发布世界 500 强排行榜，山钢集团位列 459 位。2019 年，山钢集团钢产量位居世界第 11 位、国内第 7 位，综合竞争力评级位居中国钢铁企业 A+(竞争力极强)，列“2019 中国企业 500 强”第 124 位、“2019 中国制造业企业 500 强”第 45 位；2019 年山东省百强企业、工业百强企业第 7 位；荣获“2020 年中国卓越钢铁企业品牌”、“钢铁行业改革开放 40 周年功勋企业”。

山钢集团以改建国有资本投资公司为契机，积极构建“1+N”（1 个国有



资本投资公司加若干产业公司)组织架构,重点发展“黑色金属采矿、冶炼及加工,钢铁贸易及服务,新材料、高端装备制造及技术服务”三大主业,培育发展产业金融、产业园区开发运营、信息技术等战略性新兴产业。钢铁产业坚持“突出沿海、优化内陆,精品与规模并重”,拥有全国先进的中厚板、冷热轧薄板、型钢、优特钢、棒线材生产线,其中日照钢铁精品基地工艺装备和专业技术达到世界领先水平;莱芜片区是全国重要的型钢、结构钢和特殊钢生产基地,在建筑、汽车、工程机械、风电工程、海洋工程等多个领域具有广泛影响力。钢材品种包括全部 22 个标准分类中的 14 个,30 多项钢铁产品被评为中国名牌、山东名牌、全国冶金产品实物特优质量奖和“金杯奖”。

山钢集团牢固树立以客户为中心的理念,着力推进商业模式创新,打造客户、人才、营销、生产、研发“五位一体”协同机制,与国内外 100 多家大型企业集团结成战略合作伙伴关系,是世界 500 强和中国 500 强龙头企业信赖的优秀供应商。山钢产品遍布全国 34 个省级行政区,远销世界五大洲 70 多个国家地区,广泛应用于高铁、造船、汽车、石油、桥梁、建筑、电力、机械、家电等领域,成功打入港珠澳大桥、大兴国际机场、北京冬奥会场馆、北极亚马尔液化天然气项目等国内外重要工程。

山钢集团把改革作为加快新旧动能转换,实现高质量发展的强大动力,以改革总揽全局,向改革要活力、要效率、要效益。以改建国有资本投资公司为引领,以市场化为方向,持续推进实施权属公司混合所有制改革、经营层契约化改革等 30 多项重大改革。

山钢集团与中国科学院、中国工程院、清华大学、东北大学、北京科

技大学等建立起长期稳定合作关系。拥有 1 个国家级企业技术中心、8 个省级企业技术中心、4 个省级工程技术研究中心、1 个省级工程实验室、3 个国家认可质检中心、2 个院士工作站、4 个博士后科研工作站和 1 个博士后创新实践基地。具有高级专业技术人员 4013 人，硕士、博士学位人员 1165 人，累计获得“新世纪百千万人才工程”国家级人选 1 人，“中华杰出工程师”青年奖 1 人、中华技能大奖 1 人，全国技术能手 13 人，泰山产业领军人才 2 人，山东省有突出贡献的中青年专家 17 人，享受国务院特殊津贴专家 35 人，齐鲁（山东省）首席技师 58 人，齐鲁大工匠 2 人。曾获国家科技进步奖 7 项，承担国家重点研发专项课题 12 项，参与修订国家和行业标准 98 项。

山钢集团坚持安全发展、绿色发展，形成“横到边、纵到底”的安全环保防控体系。以安全环保责任制落实为核心，强化安全基层基础和双重预防机制建设，本质化安全生产水平持续提升；持续推进实施绿色发展行动方案和钢铁超低排放改造，引领山东省钢铁企业实现绿色转型发展。获得“全国循环经济试点示范企业”、“中国钢铁工业清洁生产环境友好型企业”、国家级“绿色工厂”等称号。

山钢集团深入贯彻新时代国企党建总要求，坚持和加强党的全面领导，把党组织把方向、管大局、保落实的作用贯穿改革发展各环节、各领域。树立“共创、共进、共赢”的核心价值观，坚守“为民情怀、职工福祉”，大力实施全员平凡创新，全面实施“幸福和谐新山钢”建设。坚持与客户、职工、股东、社区等各相关方合力并进、利益共享、和谐共创。获得山东省企业文化“十大品牌”、“全国企业文化建设特殊贡献单位”称号。



山钢集团准确把握高质量发展基因，顺应物联网、大数据、云计算、人工智能等新一代网络信息技术变革为核心的商业模式创新，确立了“聚合资源、开放共享，构建安全高效钢铁产业生态圈；动能转换、创新治理，打造绿色智能行业发展新标杆”第二个新旧动能转换三年行动方略，明确到 2022 年，锚定世界 500 强、年实际利润保持百亿级、转型成为高科技企业，努力实现转型升级走在全国国企前列、综合竞争力走在国内钢铁强企业前列、深化改革走在省属企业前列、信息化建设水平走在国内钢铁行业前列，全力打造一个“注入改革基因、充盈市场元素、拥有创新特质、饱含人文情怀”的魅力山钢。

### **三、组织架构**

#### **（一）治理结构**

山钢集团依照《公司法》规定设立股东会，设立董事会和经理层，按照省有关文件不再设监事会，由省国资委、山东国惠和省社保基金理事会共同履行出资人职责。山钢集团的全资子公司保留法人地位，建立以产权为纽带的母子公司管理体制。

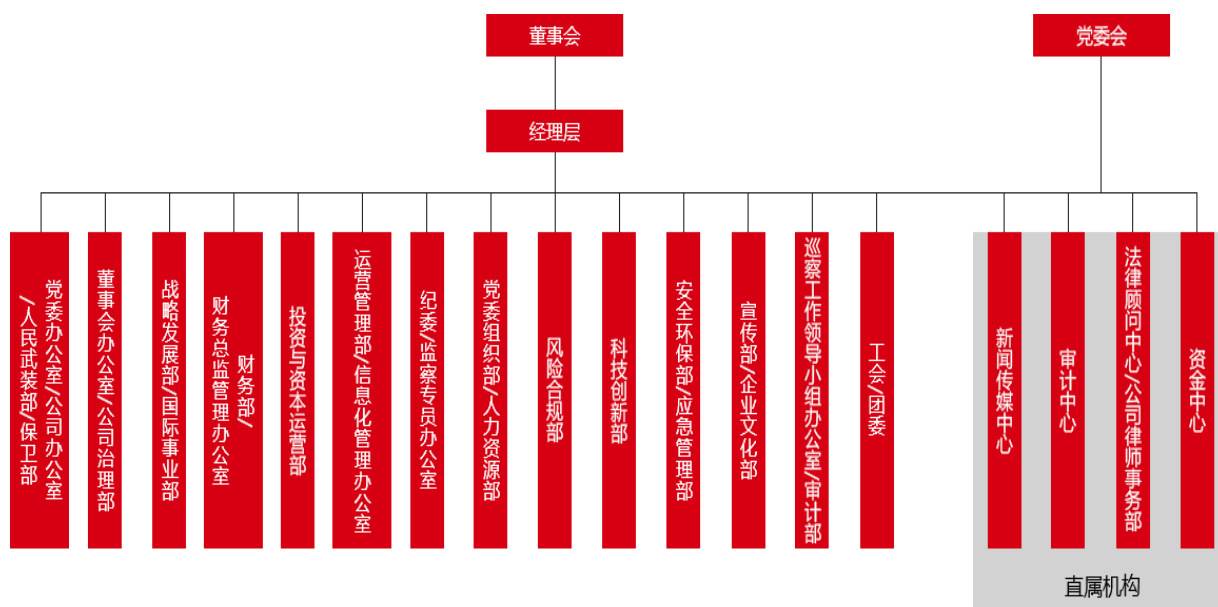
山钢集团各子公司是独立法人，拥有法人财产权，享有民事权利，承担民事责任。子公司享有相应的计划、采购、销售、劳动、分配和内部机构设置等生产经营自主权。各子公司债权、债务关系不变，与职工的劳动关系不变。

根据公司章程，山钢集团设董事会，由 9 名董事组成，其中执行董事 4 名，外部董事 4 名，职工董事 1 名。

山钢集团设总经理 1 名，副总经理若干名，财务总监 1 名，总法律顾问

问 1 名，董事会秘书 1 名。

## (二) 组织架构图



## 四、企业文化

山钢使命：为客户提供满意的产品和服务。

山钢愿景：打造具有国际竞争力的钢铁强企。

山钢核心价值观：共创 共进 共赢。

山钢经营宗旨：精品赢得市场 诚信创造未来。

山钢精神：信恒如山 创新超越。

## 五、2019 年度经营情况

2019 年，山钢集团在省委省政府和省国资委的坚强领导下，坚持以习近平新时代中国特色社会主义思想为指导，深入贯彻党的十九大和历次全会精神，深入落实习近平总书记视察山东重要讲话、重要指示批示精神，坚定不移贯彻新发展理念，以“建设具有全球竞争力的世界一流企业”为引领，肩负做强做优做大国有资本的神圣使命，坚持“优化提升、进中求

优”总基调，落实“八个聚焦”总要求，精准施策，聚力攻坚，各项工作充满活力，取得新的成效。

## **1. 生产经营高效平稳运行，国有资本实现保值增值**

山钢集团抢抓市场机遇，2019年生产经营高效平稳运行，全年实现营业收入1917.42亿元，同比提升23.02%；在克服市场困难，消化企业年金、新旧动能转换加速折旧及部分历史遗留问题的基础上，考核口径实现净利润65.37亿元（其中报表净利润43亿元、消化历史遗留问题5.47亿元、研发费用16.9亿元）；年末资产负债率82.09%，环比降低1.47个百分点，国有资本实现保值增值。

钢铁板块高效运行，全年生产铁2617万吨、钢2758万吨、材2667万吨，同比分别增长16.67%、18.82%、17.87%。资产创效能力持续优化，金融、房地产、信息技术、矿产资源、贸易物流、耐火材料、产业园区开发运营、城市服务等产业板块稳健发展，经营质量持续改善。

## **2. 新旧动能转换提速换挡，转型发展谱写新篇章**

新旧动能转换三年行动计划收官，竞争力指标实现攀升，经营性指标全面完成，发展性指标不断改善。新一轮新旧动能转换三年行动计划基本形成。明确三大主业，着力构建业态多元、产业协同、发展个性、要素共享的产业生态集群。

坚持增量崛起、存量变革，推动全省钢铁产业结构优化迈出实质性步伐，先进钢铁制造产业基地规划落地“山钢篇”扎实推进。日照钢铁精品基地一期工程全线贯通；山钢股份莱芜分公司新旧动能转换项目压茬推进；临沂临港先进优特钢产业基地项目奠基；济钢资产处置接近尾声，转型项

目依次落地；山钢矿业资源接续研究持续深化，莱钢钢结构建筑产业培育势头良好。山钢产品走进北极液化天然气项目、北京冬奥会场馆、大兴国际机场、宝马汽车等国内外重点工程和知名企业，涉足国防军工、核电工程、海洋石油平台等领域，全年钢材出口 146.69 万吨，逆势同比增长 10.54%。

### **3. 综合实力实现新突破，跻身全国钢铁强企前列**

山钢集团在全国钢铁行业综合竞争力排名持续提升，由 2016 年第三梯队“B+”（竞争力优强）、名义排名第 26 位，跃升到 2019 年第一梯队“A+”（竞争力极强）、名义排名第 7 位，比 2018 年前进了 3 个位次。2020 年首次登上世界 500 强排行榜，位列 459 位。

2019 年位居“中国企业 500 强”第 124 位、“中国制造业企业 500 强”第 45 位；山东百强企业、工业百强企业第 7 位；获评“钢铁行业改革开放 40 周年功勋企业”；荣获“2019 年卓越钢铁企业品牌”和“山东名片”等品牌；获得山东省企业文化“十大品牌”、“全国企业文化建设特殊贡献单位”称号，品牌美誉度、影响力和企业形象持续提升。

## **六、魅力山钢**

我们坚持从实际出发，以加快动能转换为根本路径，以“魅力山钢”为愿景，以“治理结构优化、质量效益优先、政治生态优良、企业文化优秀，发展有动能、行业有地位、职工有福祉、品牌有美誉”的“四优四有”目标为基本内涵，以强化领导力、创新力、协同力、凝聚力、文化力为手段，着力构建了实力山钢、活力山钢、品质山钢、责任山钢、幸福山钢。

## (一) 实力山钢

### 1. 三大主业

- 金属采矿、冶炼及加工



△绿色矿山

△原料储备钢结构封闭大棚

- 钢铁贸易及服务



△与英国泽迪雅克战略合作

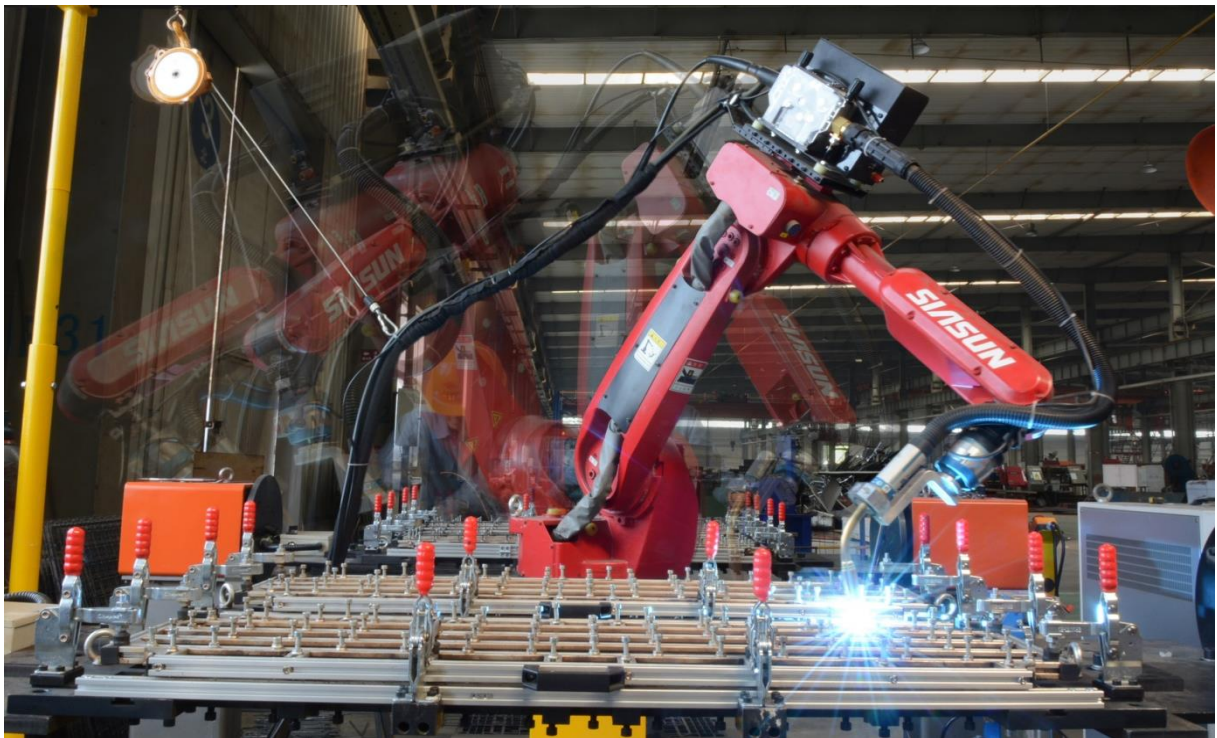
△新产品推介





△山钢产品供货亚马尔项目

- 新材料、高端装备制造及技术服务



△智能焊接



△研发制造的机械手



△远程运维系统

## 2. 十大产业



### (二) 活力山钢

山钢集团抢抓新旧动能转换重大历史机遇，存量变革发展新动能，增量崛起培育新动能，创新体系支撑新动能，争做山东省钢铁产业转型升级的引领者、国有企业转型发展的示范者、新旧动能转换重大工程的推动者。

#### 1. 深化改革

《国企十条》深入推进，“1336”改革方案重磅推出，“倒计时”改革落实落地全面铺开。打造国有资本投资公司改建升级版，“1+6”管控体系



文件发布实施，法人治理结构和治理方式更加规范。调整总部机构，战略发展、公司治理、风险合规、信息化等管理基础得到强化；山钢股份规范化、一体化运营加快推进。加快推进混合所有制改革，全年完成 9 个混改项目，引入外部资本 72.45 亿元，合并报表范围内混改企业 140 户，占总数的 61%，混改企业资产占总资产的 81%。

“一企一策”全面推进亏损企业治理工作，截至 2019 年末，单体报表亏损企业户数 26 户，较上年减少 32 户，减幅 55.17%；亏损额较上年减亏 45.09 亿元，减幅 65.66%，超额完成改革任务目标。建立“僵尸企业”处置动态机制，将过去未出清及新梳理出的 24 家企业，纳入 2019~2020 年处置工作计划，2019 年成功注销 2 家。

深化人才发展体制机制改革，建立全链条人才培育机制，引进中国工程院院士、国家级杰出人才和领军人才 34 人，引进高校毕业生 794 人，公开招聘比例 100%。优化人员配置，提高生产效率，全集团 2019 年人均工业总产值达到 206 万元，较前三年平均增长 50.4%；人事费用率 7.66%，较前三年平均值降低 24.9%。

建立市场化薪酬分配机制，对权属二级公司经理层实施市场化选聘、契约化管理，12 家权属二级公司有 10 家实施经理层契约化管理，权属三级公司契约化管理覆盖率达 78.84%；山钢股份莱芜分公司、日照公司契约化管理趟开新路，集团总部部门契约化管理取得突破；董事长责任制研究扎实推进。建立企业年金制度，全集团共有 43115 位职工自愿参与企业年金计划，占职工总数的 84%。

## 2. 创新创造

研发投入 35.01 亿元，占营业收入的 1.85%，同比增长 145%；研发费用 24.55 亿元，占营业收入的 1.29%，同比增长 236%。9 项重大科技创新项目稳步实施，6 项在研国家和省重大专项扎实推进，获政府财政补助 1512 万元。一批具有自主知识产权、在行业有较大影响力的科技成果取得新突破。山钢股份济南精品钢产业技术研究院成立，一批工程实验室、企业技术中心、技术创新中心和博士后创新实践基地落户山钢，省级及以上科技创新平台达 23 个。“一院多中心”两级研发体系深化推进，战略、产业、信息研究为集团公司科学决策提供依据。“平凡创新”工程全面启动，基层创新成果不断涌现。坚持人才是第一资源，管理人员素质提升工程全面开展，611 名管理人员参加高级研修班；各类高端和急需紧缺人才引进渠道畅通，成长成才环境进一步优化。

### **（三）品质山钢**

以客户为引领，以人才为支撑，营销、生产、研发高效运行的“五位一体”协同机制统筹推进，本质化运营水平不断提升。全面预算管理机制更加有力，工作预算、管理预算、改革预算的导向更加鲜明。以“降低资产负债率、降低有息负债总额，提升资产质量、提升运营质量”为目标的“双降双提”工作全面发力，资产负债率、“四金占用”总额实现“双降低”。

推动内部资源有序流动，山钢金控资产管理平台作用有效发挥，部分不良资产得到妥善处理。高层营销、营销高层成效渐显。强化产业协同，协同金额同比增加 4.4%，济钢存续子分公司、钢结构用钢、冶金机械加工、耐材供应等重点项目协同度达到 36%。法治山钢建设纵深推进，一批制约企业发展的现实难题和潜在风险得到稳控化解。审计整改得到加强，审减工

程造价 4021 万元。年度投资规模总体受控，全年总投资 106.65 亿元，其中固定资产完成投资 62.63 亿元，占比 58.7%；股权投资完成投资 44.02 亿元，占比 41.3%。全面推行阳光购销，减少中间商户数 896 家。

23 项管理创新成果受到省级以上机构表彰。省管企业高质量发展第三服务队切实帮助山钢解决实际困难和急难问题，成为推动山钢高质量发展的重要力量。

#### **（四）责任山钢**

山钢集团认真贯彻落实中央、省生态文明建设决策部署和节能减排环境保护政策法规，牢固树立“低碳清洁，绿色山钢”的理念，牢固树立“生态保护红线、资源利用上限、环境质量底线”意识，把环保视为企业的“生命线”；坚持“党政同责、一岗双责、失职追责”原则，落实环保责任制，层层签订《环境保护目标责任书》，建立“横到边、纵到底”的环保责任防控体系。实施节能环保设施提标升级改造和污染物深度治理工作，吨钢综合能耗、污染物排放等指标持续优化提升，节能指标保持了行业先进水平，建设成为绿色生态园林工厂。主动担当国企责任，放大国有资本功能，拉动地方经济，实现了企业与地方的和谐发展。

##### **1. 绿色发展**

坚持绿色低碳发展理念，正确处理节能环保与成本、效益和发展的关系，在集团公司年会上明确提出“保主业、保环保、保效益”的投资原则和“超低排放改造刻不容缓，必须率先实现超低排放”的要求，扎实推进《绿色发展行动方案（2019-2020 年）》，编制实施《钢铁超低排放治理实施计划》，不断加强环保投入，实施环保深度治理及钢铁超低排放改造，建立

环保项目立项实施的绿色通道，全年环保投入 38.83 亿元，完成环保项目 135 项，本质化环保水平显著提升。

强化环保监管，防控环保风险，确保依法合规。跟踪研究环保政策法规变化带来的风险，加强环保依法合规性监管。督促各单位遵守环境保护政策法规标准，严格建设项目环保管理，严格执行环保“三同时”制度，及时办理各项环保手续，开展建设项目试运行前的安全环保条件检查确认。



坚持持证排污，按时申领或变更排污许可证，严格执行污染物排放总量和强度双控制。严格执行环境自行监测和信息公开制度，定期公开环境监测信息。严格危险废物和放射源规范化管理。制定碳排放监测计划，按时完成年度碳排放报告。加强环保设施运行维护管理及环境监测，年投入环保运行费用达 32 亿元，确保环保设施 100% 高效、稳定、同步运行。推进清洁生产，提高能源资源利用水平，莱芜分公司、日照公司、永锋淄博、山东耐材鲁耐窑业等单位主动开展清洁生产评价。积极开展环保检查督察，跟踪督导问题整改落实。

2019 年，山钢集团绿色低碳环保水平持续上升，节能环保指标持续改

善，主要大气污染物排放达标率 99.6%，吨钢颗粒物、SO<sub>2</sub>、NO<sub>x</sub> 排放量持续降低，与去年同比分别降低 32%、35%、24%，均优于《钢铁行业清洁生产评价指标体系》I 级基准值；吨钢新水消耗同比降低 5.4%，固体废物循环利用均达 100%，部分工序提前达到超低排放标准，全面完成主要污染物总量控制目标，实现环境污染事件为零的目标。

山钢股份莱芜分公司主动适应区划调整，提出建设“城市钢厂绿色发展样板”，着力推进“管控治一体化平台”建设，完成厂区 4A 级旅游景区规划；日照公司污染物排放达标率 100%、实现废水零排放，部分工序实现超低排放，环保水平达国内先进水平；山东耐材主动作为，彻底破解环境发展瓶颈，鲁耐窑业被评为国家级“绿色工厂”。

## 2. 回报社会



驰援灾区



援鄂济南市莱钢医院医护人员凯旋



党员职工捐款



服务上合峰会



向火神山医院运送钢材的车辆



干部职工“慈心一日捐”



## （五）幸福山钢

山钢集团牢固树立“为民情怀、职工福祉”理念，以满足职工对美好生活的追求为己任，建设“幸福和谐新山钢”，建立多重保障机制，真情关怀每一名职工，让职工充分参与管理，发挥才干，共享企业发展成果，努力提升职工归属感、幸福感、获得感。



“中国梦·新时代”宣讲



“军事周”升旗仪式



我和我的祖国



一线送清凉



职工服务中心



举办集体婚礼



心理疏导



庆祝新中国成立70周年



征战世界拔河锦标赛中

## 七、未来展望

山钢集团准确把握高质量发展基因，顺应物联网、大数据、云计算、人工智能等新一代网络信息技术变革为核心的商业模式创新，确立了“聚合资源、开放共享，构建安全高效钢铁产业生态圈；动能转换、创新治理，

打造绿色智能行业发展新标杆”第二个新旧动能转换三年行动方略，明确到 2022 年，锚定世界 500 强、年实际利润保持百亿级、转型成为高科技企业，努力实现转型升级走在全国国企前列、综合竞争力走在国内钢铁强企业前列、深化改革走在省属企业前列、信息化建设水平走在国内钢铁行业第一梯队前列，全力打造一个“注入改革基因、充盈市场元素、拥有创新特质、饱含人文情怀”的魅力山钢，为山东省建设经济文化强省、为实现中华民族伟大复兴的中国梦，贡献山钢人的智慧和力量。